

野辺地町キャラクター「じーの」ペーパークラフト

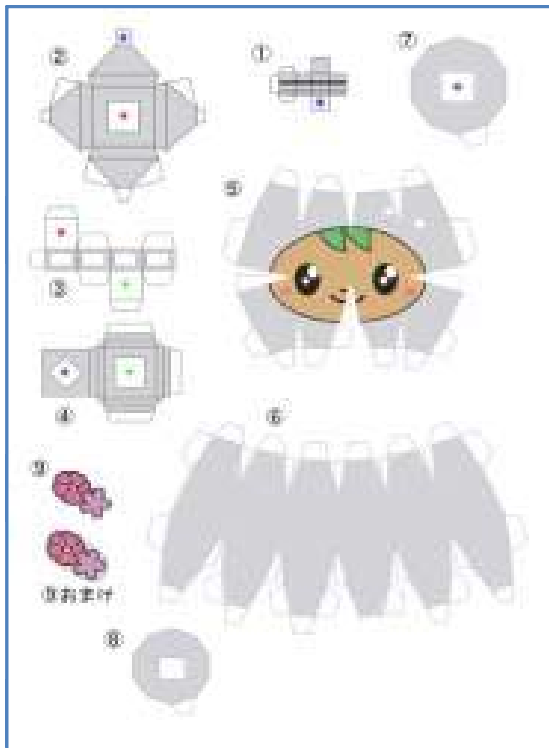
- ペーパークラフトは、A4用紙2枚を使用します。
- いきなり細かく切ろうとせず、余白をのこして大まかにパーツを切りわけましょう。
- はさみやカッターを使うときは刃先でケガをしないように気をつけてください。
- パーツは1枚目で「あたま」、2枚目で「からだ」が作れるようになっています。
- 組立ての順番にあわせてパーツ番号がつけてあります。
- のり付けは、「つまようじ」を使用すると便利です。
- 写真を参考に組み立ててください。
- パーツを切り取る前に紙を折り曲げるための線を描けなくなったボールペンなどで付けると組立てやすくなります。



完成写真(試作時のデータを使用)

「じーの」は、バランス良く組み立てると足を取り付けなくても座っている状態にできます。

足を前に張り付けて「おすわりじーの」が出来ます。



パーツシート1

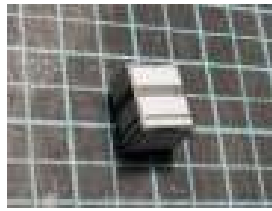


パーツシート2

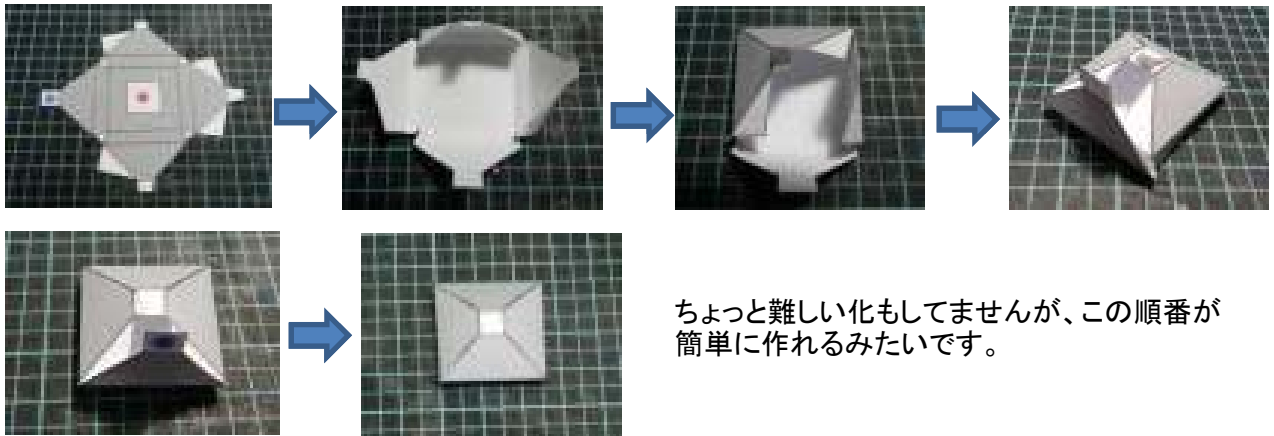
「じーの」を作ろう

パーツシート1を使って「あたま」の組立て

- ① 最初に常夜灯の一番上を組み立てます。
四角い箱ができれば、おしまいです。

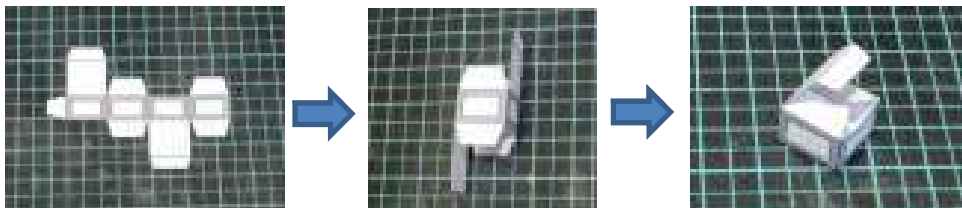


- ② 常夜灯の屋根部分です。

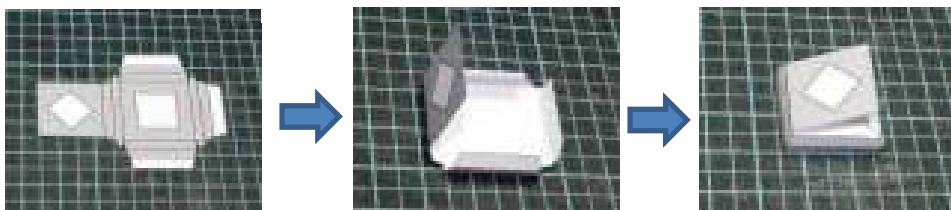


ちょっと難しい化もしてませんが、この順番が簡単に作れるみたいです。

- ③ 常夜灯の明かりが灯る部分です。

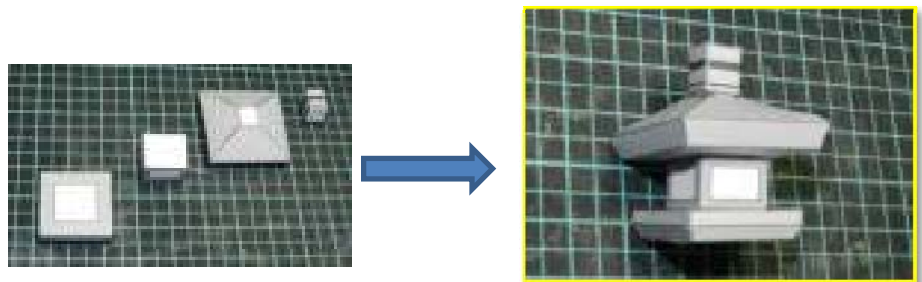


- ④ 頭にのせる土台となります。



常夜灯を組み立てる

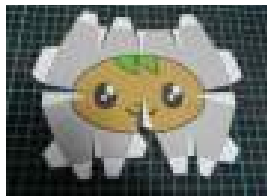
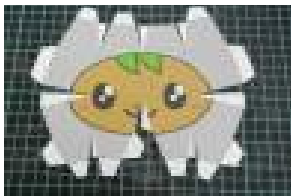
完成したパーツを順番にのりで貼り付けます。



- ⑤ かおをつくる



「じーの」を作ろう



少しまるみをつける



上部分をのり付け



下部分をのり付け



さいごのよこをのり付けして「かお」の出来上がり。

⑥ あたまの組立て

真中あたりからのり付けをすると形が整います。



⑤と⑥を組立て



⑦を上、⑧を下に貼り付けます。

あたまが出来ました。



最初に組み立てた「常夜灯」をあたまに貼り付けます。

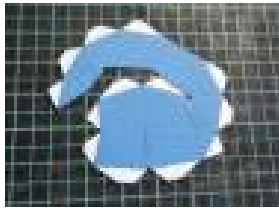


「じーの」のあたまが完成です。

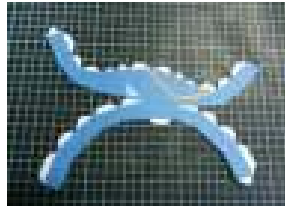
パーツシート2を使って「からだ」の組立て

① おしりをつくる

「じーの」を作ろう



② からだをつくる



折り目を付ける



のり付けは、まだです。



①を②の下に貼り付ける



巻き付けて貼る



下から順番に貼り付けていく



後ろで閉じる。

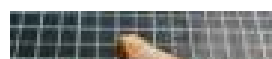
③ せなかを貼り付ける



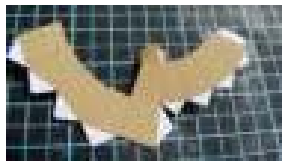
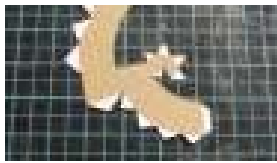
せなかから貼っていく



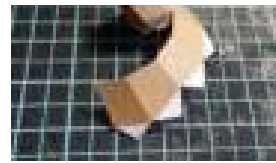
④ ⑤右手・左手を作って「からだ」につける
写真は、⑤ひだりての組立てを例にしています。



「じーの」を作ろう



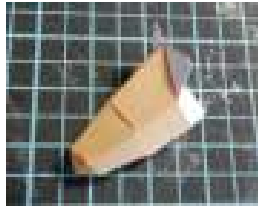
先端から作ります。



巻き込むように貼り付ける。



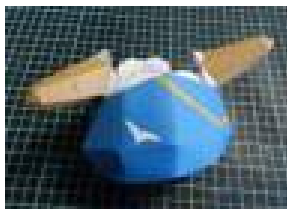
最後を閉じて完成



左右を作ります。



からだに貼り付けます。



両腕を貼り付けたら「むね」を付けます。

⑥ むね部分を貼り付ける



最後に背中を貼り付けます。



からだの出来上がり。

⑨ ホタテのポシェットを作る



ホタテは、真中を貼り合わせ。



少しふくらみます。

出来上がった「ホタテ」をベルトの切れてるあたりに貼り付けます。

これであたまとからだの完成です。



「じーの」を作ろう

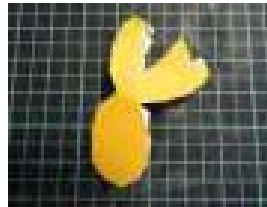
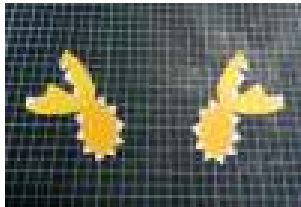


「あたま」と「からだ」をのり付けする。
※バランスよく付けると自立します。

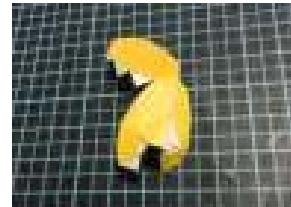
「はまなす」と「さくら」を貼り付けてからだの出来上がり。



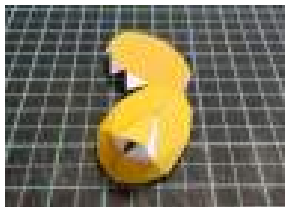
⑦ ⑧あしをつくる



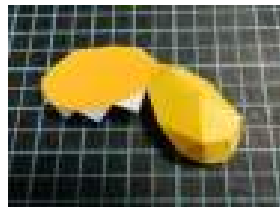
折り目を付ける



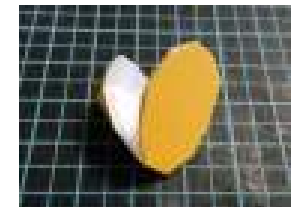
足の真中を貼り合わせる



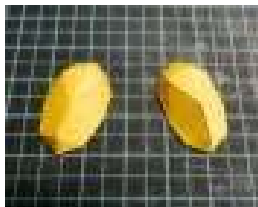
かかとを貼り合わせる



上を貼る



足の裏でフタをするように
貼り付ける



両足の完成です。



真っ直ぐ立つようにバランスを取って貼り付けてください。
のりが乾くまで支えをしておきます。

乾いたら完成です。
あしの付け方を変えれば「おすわりじーの」も作れます。

